

館藏日本薩摩燒沈壽官窯陶瓷2件之初探*

王建鈞**



壹、前言

國史館（以下簡稱本館）館藏之總統、副總統之文物禮品，多為外國政要致贈之各國特色工藝品。從這些禮品中我們可看見各國工藝美術演進發展的過程，有些禮品背後更蘊含了豐富的區域歷史與文化交流的意涵。

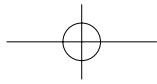
日本的陶瓷依產地及特色可分成32種¹不同的類別。該國與我國之地緣文化

相近，交往頻繁，其致贈我國元首之禮品中有著大量的陶瓷工藝品，本館總統副總統文物展的「總統的禮品」亞洲區部分，日本的陶瓷工藝品即包含有伊賀燒、²九谷燒、³備前燒、⁴壺屋燒⁵及薩摩燒等類別，其中薩摩燒更從館藏數件薩摩（九州鹿兒島）產製的陶瓷品中，選展了兩件風格型制頗為相近的沈壽官花瓶，除了物件本身即為館藏陶瓷器中製作精良的美品之外，其特殊的歷史背景包含了薩摩地區與外邦的交流歷程，話題

1 依日本經濟產業大臣指定的「傳統的工藝品」中，日本陶瓷共有31種不同特色的陶瓷工藝產地類別，分別為：大堀相馬燒、会津本郷燒、笠間燒、益子燒、常滑燒、赤津燒、瀬戸染付燒、美濃燒、四日市萬古燒、伊賀燒、九谷燒、越前燒、信樂燒、京燒、清水燒、丹波立杭燒、出石燒、石見燒、備前燒、萩燒、大谷燒、砥部燒、小石原燒、上野燒、伊万里、有田燒、唐津燒、三川內燒、波佐見燒、小代燒、天草陶磁器、薩摩燒、壺屋燒等。其他如

個人工作室或非傳統的工藝品的陶瓷器可列為1項，合計32類。

- 2 日本三重縣產製的陶器。
- 3 日本石川縣產製的陶器。
- 4 日本岡山縣產製的陶器。
- 5 日本沖繩縣產製的陶器。



性十足。為了更加理解其內涵，特以此研究作品作為文物說明之基礎與初探。

貳、薩摩與薩摩燒

一、薩摩概說

薩摩位置約為今日九州西南方鹿兒島縣的北半部。早在702年此地即有日向國、唱更國⁶之名，後改稱薩麻國，8世紀半後改稱薩摩國。薩摩國自鎌倉幕府時代起即由島津氏⁷任守護，時至德川幕府時期，改薩摩國為薩摩藩，仍由島津氏一族擔任藩主。

因地理位置關係，薩摩西與朝鮮半島，南與琉球群島等外邦多有接觸。16世紀時，西洋的事物如火炮、基督宗教等，隨著中國商船從此區登陸日本。

薩摩藩的財政基礎長久以來多仰賴與南方（主要為中國）的貿易，江戶幕府鎖國及明朝的海禁政策影響下，該藩遂難以取得中國的商品。此時琉球因其朝貢制度使然，成為明（中國）商品的重要貿易轉口站。在龐大的利益的趨使之下，1609年薩摩藩入侵琉球，控制了該王國的朝政，也從中獲取與中國貿易

的利潤。

時至19世紀末，西方殖民帝國逐步進逼亞洲欲建立據點，薩摩藩為此產生危機感，其藩主島津齊彬⁸遂成立「集成館」，積極發展造船、玻璃、製鐵等工業，引進新觀念及技術，之後繼任的島津忠義⁹也追隨其志，陸續興建蒸氣機械所與紡織廠等設施，並派員留學英國，致力於近代工業化之發展。由此薩摩藩於江戶末期日顯重要，對於日本明治維新、其後的朝政及對外的擴張發展，薩摩都有著關鍵性的影響力。

在長期與週遭文化交流的影響之下，薩摩發展出獨特的工藝商品。例如薩摩燒（圖1），薩摩切子¹⁰（玻璃器，圖2），薩摩錫器¹¹（圖3）及本場大島紬¹²（圖4）等等。

8 島津齊彬（1809-1858），薩摩藩第11代藩主。

9 島津忠義（1840-1897），薩摩藩第12代（末代）藩主。

10 薩摩切子的前身為工業用玻璃。薩摩藩第10代藩主島津齊興為發展製藥事業，建立玻璃廠生產玻璃藥瓶。繼任之第11代藩主島津齊彬於1851年將原有的玻璃廠規模擴大，並研發有色玻璃切割等技術，將此玻璃工業提升至藝術鑑賞層級，薩摩切子遂成為當地一項特色工藝。但隨後因1863年薩英戰爭，其玻璃廠遭戰火波及全毀，薩摩切子的生產因而中止。

11 薩摩於1655年發現錫礦，在當時是如等同金、銀般貴重的金屬。

12 本場大島紬織造的歷史據聞約有1,800年，其特色在於精美的織花及藍染。

6 「唱更」有邊境守衛之意。

7 1197（日建久8）年首任薩摩國守護島津忠久就任。

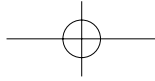


圖1：薩摩燒



王建鈞攝

圖2：薩摩切子



王建鈞攝

圖3：薩摩錫器



王建鈞攝

圖4：本場大島紬



王建鈞攝

為了讓其工藝商品在世界上嶄露頭角，藉以拓展國際貿易，薩摩藩更於1867年參加了在法國巴黎舉行的萬國博覽會，¹³ 展出薩摩燒、漆器、扇、琉球物產等百餘種物產，「Satsuma」或「Satsouma」在歐美人士眼中遂與日本的精美工藝品有了聯結。在Michel Chevalier¹⁴（1806-1879）所出版的

13 法國巴黎萬國博覽會（Exposition Universelle de Paris 1867），舉行日期自1867年4月1日至11月3日，共有42國參與，此為日本首度（江戶幕府、佐賀、薩摩）參加此類博覽會，薩摩藩並未加入江戶幕府，而是以「日本薩摩琉球國太守政府」之名義獨自參展。

14 Michel Chevalier，法國政治家及經濟學者，為1867年法國巴黎萬國博覽會國際評審團主席。

《1867年法國巴黎萬國博覽會國際評審報告》一書中，對於薩摩所展出的工藝商品有著這一段讚美性的描述，¹⁵譯文摘要如下：

日本（薩摩的太守） 我們懷著最大的興趣參觀了這個政府相當珍奇的展覽。其中引起我們注意的展品是一件以房屋為造型的小櫃子，其屋頂的部分以細緻迷人的編織手法呈現。其四面以天然漆塗裝並裝飾著上了色的象牙雕刻人物。櫃子內配置了一些裡外都塗了漆裝的抽屜，這美麗的漆膜耐得住指甲的刮壓。整體而言給人一種難以理解的精巧感。 這些物件可充分表現出該國在各種工藝製作上的耐心、能巧與品味。

二、薩摩燒

日語中稱陶瓷器為「燒物」，意指陶土塑形後經火高溫燒結成為堪用的器物，薩摩藩當地產製的陶瓷器即稱為「薩摩燒」。

（一）朝鮮陶工的流轉

1592（明萬曆20/日文祿元）年及1598（明萬曆26/日慶長3）年，豐臣秀

吉兩度出兵朝鮮半島。此番戰役後雖因豐臣氏之死而中止，但其中出兵的島津軍卻於1598年，從朝鮮當地攬回一批李朝的陶工，這對於日本陶瓷的演進發展有著相當深遠的影響。¹⁶

後來這批陶工分批行船航至薩摩地區，¹⁷被薩摩國守護島津益弘（1535-1619）安置後，隨即開窯製陶。其中被安置到苗代川地區的朝鮮人，以朴平意（1559-1624）為首，自17世紀初即開始造窯燒陶。¹⁸薩摩當地土壤多由火山灰所覆蓋，優質的陶土原料不易取得，這群朝鮮陶工克服了當地先天條件上的不足，運用其傳承已久的製陶技術，融合當地的風土文化，產製出獨具特色的薩摩燒陶瓷器，成就可說相當傑出。

薩摩藩一方面提供陶工們相當優

16 經由出兵朝鮮半島帶回的陶工並不只有薩摩一地而已，在這段期間出兵的日本各藩皆有類似的作為，其日後藉之於各地發展陶瓷業，現今的萩燒（山口縣）、伊万里 有田燒（佐賀縣）、三川內燒（長崎縣）、波佐見燒（長崎縣）等，皆有相同的歷史淵源。

17 渡海而來之朝鮮陶工因當時航海海象不佳，船隊中有3艘船漂至薩摩各處。其中1艘船約載有20人漂抵鹿兒島之前之浜；另一艘船載有10名陶工之船在日置郡的市來的神之川上岸，此批人中包含了著名的陶工金海（星山仲次），此人即為薩摩藩藩窯（官窯）開窯之始祖；餘下的第3艘船載有43人則漂流至薩摩半島的串木野島平上岸，沈氏先祖應屬此批人。渡邊芳郎，《薩摩》（京都：淡交社，2003年），頁83。

18 金子賢治，《皇室の至宝4 御物 彫刻 工藝》（東京：每日新聞社，1991年），頁216。

15 M. Michel Chevalier, *Exposition universelle de 1867 à Paris. Rapports du Jury international* (Paris : Imprimerie administrative de Paul Dupont, 1868), pp.494-495.

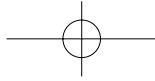


圖5：日本「傳統的工藝品」標章



王建鈞攝

渥的待遇，給予其相當於士人階級的地位；一方面嚴加管理此批朝鮮陶工的技術傳承。一般而言江戶時期傳統工藝的傳承皆由家族內長子代代相傳，但薩摩藩主卻設立學識技藝的考試制度，經此來決定陶工家業的傳承。通過測驗，並獲評為技藝精巧者所得之俸祿即較豐厚；反之若技藝不佳，雖為長子卻也不能繼承家業。此制度造就了該聚落注重教育、戮力向學之風氣。¹⁹薩摩燒陶瓷之技術也伴隨著不斷研究的精神而越顯精緻。四百多年來，此工藝

19 司馬遼太郎，《故郷忘じがたく候》(東京：文藝春秋，2006年)，頁44。

品為薩摩在日本國內外賺取了大量的財富。之後並於2002年1月由日本官方指定成為「傳統的工藝品」(圖5)。²⁰

(二) 薩摩燒類別

薩摩燒可依窯址分苗代川系、²¹堅野系²²及龍門司系²³等產地；不過一般常依其陶土色調分為黑薩摩與白薩摩。

1. 黑薩摩

黑薩摩為薩摩陶瓷發展的原型，多為一般民間日用陶瓷器，乃是由含鐵量較多的陶土所製成，常用的裝飾技法有三彩、蛇蜥、²⁴鮫肌²⁵等等，整體感覺較為厚重而樸拙。傳統的茶道用具及當地一般常用的酒壺、醬油壺、味噌罐、菜皿、調味罐等家用器皿多為古樸的黑薩摩。

2. 白薩摩

由於在成川²⁶附近發掘出白色陶土，

20 「傳統的工藝品」乃是由日本經濟産業大臣所指定，項目涵蓋傳統的陶瓷、木竹、漆藝、染織、金石等工藝。

21 苗代川系為串木野島平上岸的朝鮮人朴平意(1559-1624)所開創。

22 堅野系是由金海(星山仲次)開窯，白薩摩的燒製乃由此開展，長久以來皆為藩窯(官窯)。

23 龍門司系，是由串木野島平上岸的朝鮮人芳珍之後代，山元碗右衛門所開創。

24 釉色有蛇鱗般紋路的陶器。

25 表面有著如同鯊魚皮般粒狀粗糙手感的陶器。

26 位於今日鹿兒島指宿市。

白薩摩陶瓷才得以發展，²⁷後來白薩摩原料陶土亦從他地輸入。²⁸為了使土質達到細緻綿密的程度，現今白薩摩的原料陶土乃是混合數種不同陶土煉製而成。

白薩摩的產製乃從堅野窯開始，該窯屬薩摩藩窯，受到藩主特意扶植，代代皆出現優秀的陶工，薩摩陶工們也常被派到日本京都等各地學習如金襴手、²⁹色繪³⁰等等技法，提升了薩摩燒裝飾的細緻度與貴重感。

白薩摩的製作工序依其精緻程度而有所不同，不過一般而言約為10道工序，³¹分別為：

坏土：將陶土的原料搗細揉練混合。

水簸：將陶土原料加入水槽後加水攪拌成泥漿，待泥水沉澱後，陶土中的碎石已沉澱在下層，此時將上方的水分瀝去，取上層細緻的陶泥做為製胚的材料。

成形：以手拉坏、石膏模澆灌或手塑等方式做出需要的胎體。

乾燥與修整：胎體在半乾未乾時開始修整，此時可以用透雕，浮雕或刻花的技法裝飾胎體。

乾燥：將修整後的素胎置放至完全乾燥。

素燒：以750 -850 的溫度燒製15-16小時，成為硬脆的素燒陶。

施釉：將素燒陶施透明光澤的基底釉。

本燒：以1,230 -1,260 的溫度燒製12小時以上，將表面的基底釉藥燒結成玻璃狀。燒製完成冷卻時因胎體與釉藥收縮程度不同，白薩摩表面會產生細緻的裂紋，日文稱之為「貫入」。

上繪付：在基底釉上以彩釉繪製圖案，可再細分為打底（骨描き）、塗彩（色込め）等項目。之後再以720 -800 的溫度燒製6小時定色。更講究的此時會加入描金的工序，以金邊來強調圖案的華麗感，描金後需再一次以720 -800 的溫度燒製定色。

完成：色釉燒製後的陶瓷再細部修整後即為白薩摩之成品。

白薩摩的特點是象牙白色器身上布滿細密的釉裂紋，高雅而精緻。裝飾講究者更是以金、紅、綠、紫、黃

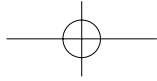
27 金子賢治，《皇室の至宝4 御物 彫刻 工藝》，頁217。

28 金子賢治，《皇室の至宝4 御物 彫刻 工藝》，頁216。

29 金襴手是指以金箔彩繪加飾的陶瓷器。

30 色繪是指以彩釉加飾的陶磁器，主要有赤繪、錦手、五彩等幾種彩繪方式。

31 此乃依據日本「傳統的工藝品」網站所示。網址為<http://www.kougei.or.jp>。



等各色釉料，以狩野派³²的畫風彩繪各種纖細的花鳥、人物等文樣。³³部分特殊的器型如香爐等更使用了鏤空透雕等高難度技法來作裝飾。

藩窯產製的白薩摩多提供給藩主呈獻幕府、贈送其他諸侯或藩主自家使用，而1867年巴黎萬國博覽會時輸出歐美的薩摩燒陶瓷，也應屬此類。

叁、沈壽官

一、沈氏陶窯緣起

薩摩燒之名窯中，沈壽官特別值得注意。沈氏之製陶技術一子相傳已歷15代。³⁴司馬遼太郎³⁵在其所著之短篇《故郷忘じがたく候》中提到，沈氏一族的祖先原居

住於朝鮮全羅道之南原城，³⁶日本於1598年出兵朝鮮之際，其中薩摩國守護島津益弘認為當時日本貴族豪紳間，茶道文化盛行，與此相關的陶瓷茶道具交易熱絡，善加利用必可為薩摩獲取重大的財富，³⁷因此特意擄獲一批朝鮮陶工帶回薩摩，藉以在當地發展陶瓷業。沈氏與其他16氏朝鮮人³⁸於薩摩串木野上岸後，1603（日慶長8）年遷居於苗代川地區，建立其聚落，並不忘維護其朝鮮文化之根源。³⁹1605（日慶長10）年沈氏遷日初代沈当吉在薩摩藩保護下開窯燒陶。18年後，初代沈当吉與朴平意等一同開發了白色陶土，其後燒造之陶瓷即為今日沈壽官薩摩燒之濫觴。

二、沈壽官陶瓷燒造之地點與型制

沈壽官之窯址⁴⁰設於苗代川（今日的鹿兒島美山地區），地址為日本國鹿兒島縣日置市東市來町美山1715。

其窯型為傳統的登窯，此種長條型

32 狩野派為日本繪畫中主要畫派之一，約從室町時期中期（15世紀）開始發展，畫風由早期模仿中國水墨畫的意境，到後來逐漸融入日本大和繪的特色，在日本畫壇發展了400年左右，直至江戶末期（19世紀）才逐漸沒落。

33 司馬遼太郎，《故郷忘じがたく候》，頁40。

34 初代：沈当吉 二代：沈当壽 三代：沈陶吉 四代：沈陶円 五代：沈当吉 六代：沈当官 七代：沈当壽 八代：沈当円 九代：沈当栄 十代：沈当珍 十一代：沈壽蔵 十二代：沈壽官 十三代：沈壽官 十四代：沈壽官 十五代：沈壽官。

35 司馬遼太郎（1923-1996），出生於大阪。大阪外國語學校蒙古語科畢業，其作品曾獲直木賞、菊池寛賞、日本藝術院恩賜賞、讀賣文學賞、朝日賞、日本文學大賞、大佛次郎賞，日平成5年並獲頒文化勳章，為日本著名歷史文學作家。

36 司馬遼太郎，《故郷忘じがたく候》，頁26。

37 司馬遼太郎，《故郷忘じがたく候》，頁27。

38 此朝鮮17氏分別為伸、李、朴、卞、林、鄭、車、姜、陳、崔、盧、沈、金、白、丁、何、朱。司馬遼太郎，《故郷忘じがたく候》，頁19-20。

39 此批朝鮮族人於其聚落建有「玉山神社（玉山宮）」，奉祀其朝鮮族先祖「檀君」。

40 沈壽官窯之名稱為「壽官陶苑」。

的磚土窯，乃是由一間一間相串連而逐級加高的圓型窯室所組成。登窯最前方為燃燒室，提供燒窯初期的熱源，薩摩地區燒製陶瓷的窯型多屬此類。

三、沈氏歷代之發展

沈氏初代沈当吉於1605（日慶長10）年開始燒窯造陶，開始了李氏朝鮮陶藝技法於薩摩地區的傳承與發展，早期的陶作中可見朝鮮陶瓷傳統的象嵌裝飾技法。

三代沈陶吉的陶藝開始融入日式風格。之後沈窯歷代之陶作也依時代的流行趨勢發展出如青花、描金彩繪等風格的陶瓷。

十二代沈壽官，⁴¹即為「沈壽官」名號之初始，其工藝美術成就極高，尤以透雕、浮雕等特殊陶藝技法聞名。1857（日安政4）年起，沈壽官開始主導苗代川區窯廠的生產，其所製的薩摩陶瓷馳名於1867年法國巴黎萬國博覽會。1868年改元明治後，成為民營陶瓷廠的廠長。1873（明治6）年的奧地利維也納萬國博覽會⁴²中，其所燒製的一對「錦手

金銀五彩花鳥圖大花瓶」，更是獲得了進步賞牌。⁴³

1877年日本西南戰爭後，薩摩當地經營不善的陶瓷廠倒閉。為了安置失業的陶工，沈壽官自行成立了「玉光山製陶所」，除了努力拓展其商品於海內外的銷路外，更開辦陶瓷彩繪女工養成班，積極培養人才。⁴⁴實為薩摩陶瓷復興與推廣普及的重要人士。

十四代沈壽官，其作品曾獲選於1970年的日本大阪萬國博覽會⁴⁵以及1993年韓國大田萬國博覽會⁴⁶中展出，成為日本唯一連續三代都曾於萬國博覽會展出其工藝品的家族。其特殊的背景與生平啟發了作家司馬遼太郎，為其寫下《故郷忘じがたく候》一文，描寫出沈氏一族及其同鄉人四百多年來的情事。十四代沈壽官並曾回韓祭祖，並獲當時

月1日，此為日本政府首度正式參與之萬國博覽會。

43 金子賢治，《皇室の至宝4 御物 彫刻 工藝》，頁217。

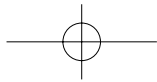
44 金子賢治，《皇室の至宝4 御物 彫刻 工藝》，頁217。

45 日本大阪萬國博覽會（日本万国博覽會），舉行日期自1970年3月14日至9月13日，為日本首度主辦之萬國博覽會。

46 韓國大田國際博覽會（대전 EXPO 93），舉行日期自1993年8月7日至11月7日，為韓國首次主辦之國際博覽會。

41 沈壽官，1824（日文化政7）年出生於薩摩苗代川地區。金子賢治，《皇室の至宝4 御物 彫刻 工藝》，頁217。

42 奧地利維也納萬國博覽會（Weltausstellung 1873 Wien），舉行日期自1873年5月1日至11



之韓國總統朴正熙⁴⁷特別接見。1987年7月4日獲韓國政府任命為駐鹿兒島名譽總領事。

今日之沈壽官窯當家為十五代，其曾至義大利、韓國等地學習陶藝，1999年1月15日繼承「沈壽官」之名號。1987年起陸續於日本、義大利、美國及韓國各地展出其作品。

肆、館藏兩件沈壽官陶瓷之說明與比較

國史館館藏的總統副總統禮品中，有若干件薩摩燒陶瓷。其中入藏編號007000000341C與入館編號R2008-43之兩件手拉胚彩繪陶瓷，均出自於沈壽官，分別屬於十四代及十五代之作品，其說明如下。

一、秋草花瓶

(一) 基本資訊 (圖6)

編號：00700000341C

尺寸：22X22X21 (公分)

型制：白薩摩圓形撇口花瓶

(二) 紋飾

象牙白的花瓶上布滿細緻的釉裂紋，並以釉上彩繪勾金邊的方式描寫秋日所見各類花草。圖案的中心為紅、白、紫三朵大菊花，⁴⁸四周環繞著荻花、⁴⁹尾花(芒草)、⁵⁰葛花、⁵¹瞿麥(撫子)、⁵²姬部志(女郎花)、⁵³藤袴、⁵⁴朝貌(桔梗)⁵⁵等七種草花植物，其間並綴以飛舞中之小蝶(圖7)。

此秋草彩繪，風格雅致，結合了菊花及秋之七草節紋。菊花除了秋日應景之外，更為傳統文化中長壽與高潔的象徵，秋草主題經常出現在日本的裝飾工藝品上。

秋之七草典故源自日本的古典文學《万葉集》，⁵⁶原文為：

48 菊花，學名為Chrysanthemum，別名壽客，為菊科草本植物，種類繁多。

49 荻花，學名為Lespedeza bicolor，為豆科植物。

50 尾花即芒草，學名為Miscanthus sinensis，為禾本科植物。

51 葛花，學名為Pueraria lobata，為豆科葛屬植物。

52 瞿麥又稱撫子，學名為Dianthus superbus，為石竹屬植物。

53 姬部志又名女郎花，學名為Patrinia scabiosifolia，為合瓣花類植物。

54 藤袴，學名為Eupatorium fortunei，中文稱之為佩蘭或蘭草，為菊科澤蘭屬植物。

55 朝貌是何種花草，說法較為紛歧，可為牽牛花、木槿或桔梗，此例應為桔梗。桔梗，學名為Platycodon grandiflorus，為菊目桔梗科植物。

56 日本古典文學《万葉集》，成書時間約為7世紀後半至8世紀，為該國最古老的日文詩歌集。

47 朴正熙(1917-1979)，韓國第5-9任總統(1963-1979)。

圖6：秋草花瓶

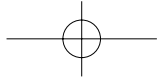


圖像來源：國史館

圖7：秋草花瓶細部



圖像來源：國史館



秋の野に 咲きたる花を 指折り か
き数ふれば 七種の花⁵⁷

萩の花 尾花 葛花 瞿麦の花 姫部志
また藤袴 朝貌の花⁵⁸。

此乃8世紀時日本詩人山上憶良⁵⁹於
秋日原野中看見花朵綻放，屈指一算，
共有7種花草，有感而發所寫下的兩首日
文詩歌。

(三) 作者

十四代沈壽官，本名大迫惠吉，
1926（日大正15）年12月3日生。早稻
田大學政經學部畢業，1964（日昭和
39）年繼承「十四代 沈 壽官」名號，
1966年應大韓民國首爾、釜山、高麗三
所大學之邀至韓進行學術研究，1984年
獲文部大臣表彰，1989（日平成元）年
獲大韓民國名譽總領事任命，1993年獲
鹿兒島縣民表彰，1996年獲南日本文化
賞，1999年獲大韓民國銀冠文化勳章。

(四) 贈者

此器為前總統李登輝先生之日籍
友人工藤壽郎（1926-2005），於1981

（民國70）年祝賀其就任臺灣省省主席⁶⁰
時所贈，工藤氏與李前總統乃美國康乃
爾大學校友。工藤氏出生於日本廣島縣
尾道市，畢業於日本九州大學農政經濟
學科及研究所。先後曾任職於日本東北
農事農業經營部、佐賀大學農學部，並
於1976（日昭和51）年起於鹿兒島大學
農學部擔任教授多年，1991（日平成3）
年後至2002年任職於東亞大學，畢生致
力於農業技術之研究與教育。⁶¹

此瓶之外箱蓋裡書有「祝 臺灣省主
席就任 李 登輝學兄 工藤壽郎」，應為工
藤氏親筆書寫之賀詞（圖8）。

圖8：秋草花瓶外箱蓋裡之書文



圖像來源：國史館

57 《万葉集》第8卷，頁1537。

58 《万葉集》第8卷，頁1538。

59 山上憶良（?-733），8世紀日本詩人，曾為遣
唐少錄，歷任東宮侍讀、筑前守等職。

60 李前總統任臺灣省省主席期間自民國70
（1981）年12月5日至民國73（1984）年5月
20日。

61 《博友 學科創立60周年紀念號》（福岡：博友
會事務局，2008年），頁8。

圖9：民國83（1994）年12月1日李總統接見工藤壽郎（左三）



圖像來源：國史館

二、四君子花瓶

（一）基本資訊（圖10）

編號：R2008-43

尺寸：24X24X20（公分）

型制：白薩摩圓形撇口花瓶

（二）紋飾

此瓶牙白色的瓶身上布滿細密的釉裂紋，以又上彩繪勾金邊的方式描寫蘭、竹、菊、梅等4種植物。圖案中央偏右為一墨色梅幹，枝幹上綴以數朵紅白梅花；中央偏左及右下方以紅、白、紫等色彩繪數朵盛開的大菊，其中偏左的3朵菊花與前開花瓶的菊花彩繪，不管是用色、型制或相對位置皆頗為相似；左下方繪有一株蘭花草；圖案中央則有金竹貫穿其後（圖11）。

蘭、竹、菊、梅有花中四君子之

名，該稱號起源何來？實難考證。一般廣為接受的說法，乃為明代陳繼儒⁶²（1558-1639）於黃鳳池所輯，集雅齋刻版印行之《梅竹蘭菊四譜》中之「四君」題文：

文房清供，獨取梅竹蘭菊四君者，無他，則以其幽芬逸致，偏能滌人之穢腸而澄瑩其神骨。

上述為將此4種植物以「君子」代稱最早的文獻資料。古人觀察這4種植物生長的特性，引伸出相當多的寓意，如蘭花有著高雅的清香，有純潔、賢德的寓意；竹子在寒冬中仍常保翠綠，筆直地不斷向上生長，有氣節、虛心、正直等寓意；晚秋中綻放的菊花為該時令最艷麗的花種，有長壽、吉祥之寓意；梅花為初春一片白雪世界中最早綻放的花朵，有堅忍、耐苦之寓意。這些花草植物約從宋代開始，開始成為中國繪畫的題材，時至明代更為文人儒士所推崇。此一主題後來廣泛流行於漢文化圈如日本、韓國、越南等地，大量地被運用於美術及工藝作品的創作之中。

（三）作者

十五代沈壽官，本名大迫一輝，

⁶² 陳繼儒（1558-1639），為明代小品文大家，著作有《小窗幽記》等。

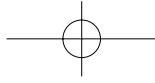


圖10：四君子花瓶



圖像來源：國史館

圖11：四君子花瓶細部



圖像來源：國史館

1959（日昭和34）年8月28日生，1983年早稻田大學畢業，1985年京都府立陶工高等技術專門校畢業，1988年義大利國立美術陶藝學校畢業，1990（日平成2）年至韓國京畿道「金一萬土器工廠」修習陶藝，1999年繼承「15代 沈壽官」名號，2000年任韓國明知大學客員教授。

（四）呈贈者

此器乃日本參議員、前厚生勞動大臣尾辻秀久於2005（民國94）年5月1日呈贈時任總統陳水扁先生（圖12）。

圖12：陳水扁總統接見日本前厚生勞動大臣尾辻秀久



圖像來源：國史館

尾辻秀久（1940-）為鹿兒島縣出身之參議院議員，出生於鹿兒島縣加世田市，⁶³曾任鹿兒島縣議會議員、日本參議院議員、財務副大臣、厚生勞動大臣等

⁶³ 加世田市為今日的南さつま市。

職，現為自由民主黨全國比例區之參議院議員。

三、兩器之比較

（一）彩繪裝飾方面

本館館藏之兩件沈壽官花瓶，器型大小相近，除了主題彩繪有明顯差異外，其他如瓶口外緣、瓶頸及瓶身下緣的描金與彩繪，在圖案配置上大致相同；而兩者在主題彩繪中都有的菊花紋，其配置更是如出一轍，推測沈窯在彩繪上應有可供參考的紋飾圖譜或準則。不過從此相同的構圖中可略為比較十四代與十五代工匠的技法。⁶⁴大體看來，十四代的花草筆觸較為洗鍊纖細；十五代的筆觸則較為厚實飽滿（圖13）。

（二）識款及箱書方面

花瓶底部的識款與外箱之書文，兩者也有不同的型式。秋草花瓶瓶底中央以類似印方的排列方式，書寫「薩摩壽官」作為識款，外箱上則書有「十四代壽官造」；四君子花瓶則於外箱及瓶底中央皆書有「十五代 沈壽官」之識款。兩者之差異如附圖所示（圖14、15）。

值得注意的是，十四代於瓶底識款

⁶⁴ 自十二代沈壽官起，沈窯即培養一批女工專司彩繪，此兩件花瓶是否完全為十四代及十五代親手彩繪完成，以現有資料來看，實難斷定。

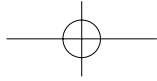
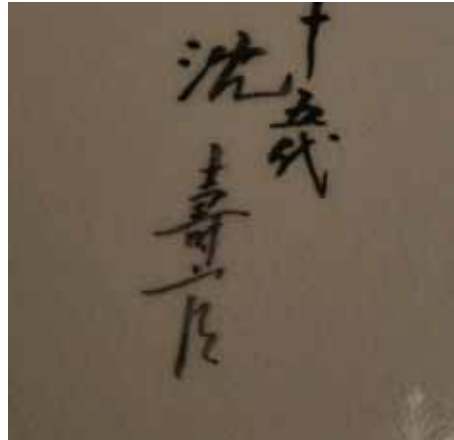
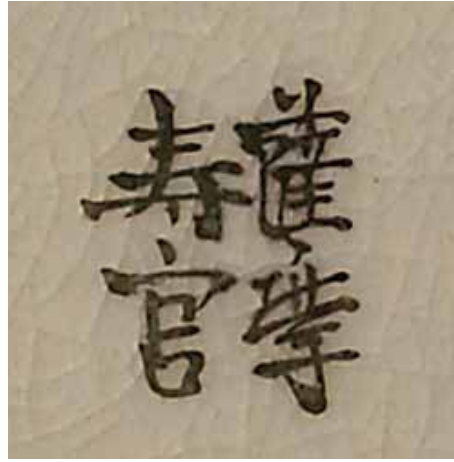


圖13：十四代沈壽官（上）與十五代沈壽官（下）之菊花彩繪



圖像來源：國史館

圖14：秋草花瓶（上）與四君子花瓶（下）之底部識款



圖像來源：國史館

所用的「寿」字與其外箱蓋上的「壽」字有所不同（圖16）；十五代之瓶底識款與箱書則幾乎為同款（圖17）。

（三）館藏兩件日本薩摩燒沈壽官窯陶瓷花瓶之比較表

為了更清楚比較館藏兩件沈壽官窯花瓶，特將兩器之比較項目製成表格以供參考。

伍、結語

館藏兩件薩摩燒沈壽官窯陶瓷花

圖15：秋草花瓶（上）與四君子花瓶（下）之箱書



圖像來源：國史館

瓶，在其精美的外表下蘊含著特殊的歷史背景。從主觀條件上來看，花瓶物件本身作工極為精緻美麗，已具一定之評價；而從客觀的條件上來看，知名歷史文學家的文章烘托、媒體的介紹、加上近百年來的

圖16：十四代沈壽官之瓶底識款「壽」（左）與箱書落款「壽」（右）。



圖17：十五代沈壽官之瓶底識款（左）與箱書落款（右）



國際聲譽，使得沈壽官窯陶瓷一直擁有極高的知名度與話題性。薩摩燒陶瓷成功地轉化負面的歷史因緣，為其商品增添實際的價值，頗值得吾人在發展文化創意產業上作為借鏡與參考。

館藏兩件日本薩摩燒沈壽官窯陶瓷花瓶之比較表

編號	00700000341C (李登輝總統文物)	R2008-43 (陳水扁總統文物)
呈贈時間	民國70(1981)年	民國94(2005)年
入館時間	民國94(2005)年	民國97(2008)年
入藏時間	民國98(2009)年	尚未審鑑入藏
作者	十四代 沈 壽官	十五代 沈 壽官
器型	1. 白薩摩 2. 圓形撇口花瓶	1. 白薩摩 2. 圓形撇口花瓶
尺寸(公分)	22X22X21	24X24X20
裝飾主題	秋草(花草主題)。 具季節性,適合秋日及相關主題之擺設。 主題源自日本古典文學。	四君子(花草主題)。 不具季節性,四季皆宜。 主題源自中國文人思想。
裝飾技法	1. 釉上彩繪 2. 筆觸洗練纖細	1. 釉上彩繪 2. 筆觸厚實飽滿
識款	印方型:薩摩 寿官	書寫型:十五代 沈 壽官
箱書	表:薩摩 花瓶 十四代 壽官 造 (十四代沈壽官朱印) 裡:祝 臺灣省主席就任 李 登輝學兄 工藤壽郎	薩摩 四君子 花瓶 十五代 沈 壽官 (十五代沈壽官朱印)
呈贈者	日本鹿兒島大學教授 工藤壽郎	日本前厚生勞動大臣 尾辻秀久

本館出版新書簡介

《國史館館刊》第24期，國史館館刊編輯委員會，林滿紅主編，朱文原執行編輯，周琇環、蔡盛琦、郭維雄編輯，2010年6月出版。本期計收錄 臺灣省行政長官公署對臺籍行政人員之接收與安置、 韓戰期間志願遣俘原則之議定（1950-1953）、 國家與兒童健康：1950-60年代臺灣國民學校的衛生教育、 臺灣「草蝦王國」的形成（1968-1988） 政府與民間扮演的角色 等4篇論文。

《國史館館訊》第4期，國史館館訊編輯委員會，何鳳嬌主編，林秋敏、陳憶華、莊巧筑、陳欣宏編輯，2010年6月出版。本期收錄「演講」1篇 臺日歷史關係；「口述歷史」1篇

政府遷臺六十週年學術討論會：口述座談 我的1949；「檔案博物館管理」4篇 數位典藏授權的探討 — 以國史館為例、 國史館視聽資料編目作業實務探討 — 以李登輝總統視聽資料為例、 檔案審選鑑定制度之探析 — 以我國、大陸和美國為例、 國史館器物類藏品註銷之研究；「總統副總統文物介紹」1篇 謝東閔副總統器物類藏品介紹；「出國參訪報導」3篇 尋找盧作孚行跡 — 合川、北碚、民生公司訪調、 北京

佛教史料採訪記、 考察中國大陸博物館及製作「辛亥革命」影片勘景報告（一）；「傳記資料」13篇 江漢東、江文祥、許金次、言百謙、葉明勳、李黃恆貞、黃彰健、王邱鸞嬌、洪一峰、羊汝德、郭宗清等褒揚令、 走過一世紀：懷念我們的父親、 張自忠將軍大事記；「學術討論會報導」2篇 本館學術討論會論文摘要、「政府遷臺六十週年學術討論會」紀要 以及本館98年7至12月份大事記。

《中國國民黨婦女工作之研究（1924-1949）》洪宜嬭著，2010年10月出版。本書主要探討1924年改組到北伐時期（1924-1928）、訓政時期（1928-1937）、抗戰時期（1937-1945）及戰後（1945-1949）等四個時期中國國民黨的婦女工作，包括各時期的婦女組織、婦女政策以及實際推行的婦女工作。希望藉由上述討論，系統性呈現1924到1949年間中國國民黨的婦女工作，以瞭解政黨為何要主動從事覺醒婦女的工作，及由政黨推動的婦女工作，對婦女運動的影響。企能提供今日從事或推動婦女工作的人士一個歷史借鏡。