

館藏總統之印

莊巧筑*

圖1：直柄式正方形銀質總統之印印面



尺寸：8X8X1.1公分

圖片來源：國史館

國史館（以下簡稱本館）自2004（民國93）年1月20日「總統副總統文物管理條例」（以下簡稱管理條例）公布施行以來，依法移轉或接受捐贈總統副總統文物器物類藏品約四千餘件，包括蔣中正總統、蔣經國總統、嚴家淦總統、謝東閔副總統、陳誠副總統、李登輝總統、連戰副總統、陳水扁總統等人，大致可分為印章、勳獎、禮品、衣飾及物品等類別。其中「民字第壹號」總統之印，隸屬於蔣中正總統文物，更是館藏總統副總統文物中之翹楚，它經歷了動盪的年代，亦見證了中華民國數十年的歷史。

蔣中正總統（1887-1975），1948（民國37）年始任中華民國行憲後第一至五任總統。本館所典藏之蔣中正總統文物，已入藏139件，11件待初審。來源大致有移轉、捐贈、或回溯登錄，其中

圖2：直柄式正方形銀質總統之印



莊巧筑攝

圖3：直柄式正方形銀質總統之印側面「民字第壹號」



莊巧筑攝

圖4：直柄式正方形銀質總統之印側面「中華民國三十七年五月〇日」



莊巧筑攝

圖5：總統之印印版一印面



尺寸：8.8X8.8X2.3公分 圖片來源：國史館

圖6：總統之印印版二印面



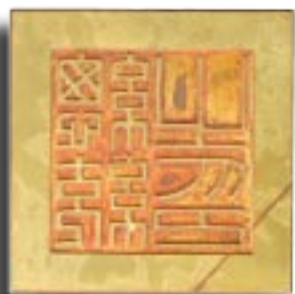
尺寸：8.8X8.8X2.3公分 圖片來源：國史館

圖7：總統之印印版二背面「副印」



莊巧筑攝

圖8：總統之印印版三印面



尺寸：8.1X8.1X2.3公分 圖片來源：國史館

24件係自管理條例公布以來，國立故宮博物院依法移轉至本館，因其極具價值而列為珍貴動產。本館蔣中正總統印章類藏品繁多，包含總統之印、私人名章與閒章，官職銜一覽無遺。

本文首要介紹館藏之6枚「總統之印」，其中1枚為直柄式正方形銀質印章，亦為明文規定之正式官印（或可稱之為「母印」），印面刻有「總統之印」四篆字（朱文鑄刻），章面左下角已截角，左側面刻記「民字第壹號」，右側面刻記「中華民國三十七年五月〇日」。（參見圖1至圖4）

另外五枚為套印用的已截角印版（朱文鑄刻），印文與正式官印一樣刻有「總統之印」篆字，惟材質與使用頻率不同，主要是做為母印的替身。印版皆為方形無柄，材質為銅質、鉛質或木質鑲銅片。印版第一件（參見圖5），背面貼有標籤「1」。印版第二件（參見圖6），背面刻記「副印」，貼有標籤「2」（參見圖7）。印版第三件（參見圖8），背面有手寫字跡「3」。印版第四件（參見圖9、10），背面貼紅紙，有標籤「4」。印版第五件（參見圖11），



圖9：總統之印印版四印面



尺寸：8.1X8.1X2.3公分 圖片來源：國史館

圖10：總統之印印版四側面
莊巧筑攝

印體左側面刻記「復字第貳肆捌伍號」（參見圖13），右側面刻記「中華民國六十五年十二月重鑄」（參見圖14）；背面刻記「總統之印 副印 總統府第三局監製 中央印製廠鑄造」，並貼有標籤「5」（參見圖12）。為避免印身受損，蓋用係採類似拓印方式，先固定印身，再於印面敷勻印色，文件覆於其上，在紙背細心施壓而成。印版通常適用於大量套印，一方面可增加行政效率，二方面可減少「總統之印」母印之使用次數，延長其使用年限，三方面可保持印色著紙均勻。

有關圖2直柄方形銀質總統之印，由鑄印廠所製造。鑄印廠前身為1918（民國7）年段祺瑞於北京所成立的文官處印鑄局，專司官印（含徽章、關防、圖記等）的製造、頒行、存檔工作。1929（民國18）年國民政府接收，由總統府第五局主事，分別設立了鑄印、製章及印刷等3個工廠，皆不對外營業，前兩者設於南京總統府內，主要負責掌理政府各機關印信鑄刻及徽章製作。¹印鑄局請

1. 中央印製廠，《中央印製廠六十年》（臺北：中央印製廠，2001年），頁183。

圖11：總統之印印版五印面



尺寸：8.8X8.8X2.3公分 圖片來源：國史館

金石名家王禔（福庵）²（1880-1960）負責國璽篆文的篆刻，並決議採陽篆漢體。這段期間鑄造的官印，由王禔等篆刻大師主導。本印出自王禔學生吳樸堂（1922-1966）手下，吳氏1946（民國35）年始任南京總統府印鑄局技正，專門負責官印印模之篆寫，亦曾為蔣中正總統治印；技法純出傳統，著意古璽，呈現出一種整飭均勻、纖秀細勁之線條美。³

國民政府係1925（民國14）年7月於廣州成立，之後因抗日及國共戰爭影響，幾經搬遷，本印製造於1948（民國37）年5月，時值國民政府因實行憲政

圖12：總統之印印版五背面
「總統之印副印 總統府第三局監製 中央印製廠鑄造」



莊巧筑攝

改組為總統府並由南京遷至廣州，因此確切製造地點待查明。1950（民國39）年，中華民國政府因國共內戰遷徙至臺灣，一併將此印攜帶入境。將原第五局改編為印鑄科，並將所屬鑄印、製章及印刷3工廠合併，改稱印鑄工廠，歸隸第三局管理。1956（民國45）年印鑄工廠歸併至中央印製廠，改鑄製科。1962（民國51）年又改稱鑄製所。⁴

本印因長期使用導致印面磨損，印文模糊，依「印信製發啟用管理換發及廢舊印信繳銷辦法」⁵第九條規定，若「印信蓋用日久致印文模糊，必須申請換發者，應拓具印模表，敘明製發及啟用日期」，繳銷廢舊印信必須「將原領印信左下方截去一角」（第十三條），⁷

2. 王福庵，原名壽祺，更名禔，字維季，號福庵，以號行，70歲後自號持默老人。浙江仁和人（杭州）人。近代篆書大家，隸書亦佳。精篆刻，為西泠印社創始人之一。王福庵的篆書是標準的「玉筋篆」，線條圓潤，結體勻稱，點畫一絲不苟，與秦篆比，少金石味而以文氣勝。

3. 林乾良：〈吳樸堂〉（2007年9月23日），收錄於「中國篆刻網」：http://news.zgzkw.com/html/article_1852.html。（2008/10/23點閱）

4. 中央印製廠，《中央印製廠六十年》，頁184。

5. 民國93年10月13日修正。

6. 第九條 印信蓋用日久致印文模糊必須申請換發者，應拓具印模表，敘明製發及啟用日期，依第二條之規定申請換發。

7. 第十三條 各機關、學校及事業機構，因裁撤、歸併、變更名稱、或依第九條、第十條及第

經奉核准，依規定向中央印製廠申請新印。

本印於1995（民國84）年1月4日作廢繳銷並截角，作廢時印面曾受鐵鎚敲擊，並由鐵鋸鋸出截角。其時，總統府第二局局長尹立人核示將此印送往中央印製廠鑄熔再製，陳姓科員主動聯絡國史館，使國史館得知此事並緊急處理後續事宜，使國寶倖免於難，逃過一劫。⁸ 1996（民國85）年由總統府移轉本館永久典藏。⁹

關於印璽的保存，當初於南京總統府組織裡原設有典璽官，由總統第一局局長兼任該職，主要任務係典守國璽，並在用印時負責保全維護等工作。1996

十二條之規定換發、補發及繳銷印信時，應填具繳銷廢舊印信申報表（格式如附件三），並將原領印信左下方截去一角，其他部分不得毀損，洗刷潔淨，於繳銷廢舊印信申報表上拓具墨模後，連同封固之廢舊印信，依原申請製發程序，按左列規定遞繳原製發機關銷燬，不得自行銷燬。一、因裁撤、歸併、變更名稱而繳銷，應於生效日起一個月內為之。但基於業務特殊需要，有暫時借用或留用原印信之必要，未能於前項規定之期限繳銷者，應說明具體理由，專案層請原製發機關核准。二、因依第九條、第十二條之規定換發補發而繳銷，應於新印信啟用後，隨即為之。三、因依第十條遺失後尋獲而繳銷，應於尋獲後，隨即為之。

8. 國史館朱副館長重聖口述（民國97年11月4日）。
9. 林雨璇、莊巧筑，〈總統之印〉，收錄於「數位典藏聯合目錄」，<http://catalog.ndap.org.tw/dacs5/System/Catalog/List.jsp?CID=41591>。（2008/9/10點閱）

圖13：總統之印印版五側面「復字第肆捌伍號」



莊巧筑攝

圖14：總統之印印版五側面「中華民國六十五年十二月重鑄」



莊巧筑攝

（民國85）年修正「總統府組織法」，¹⁰李登輝總統將國璽、中華民國官印、職章等印信一起改由總統府第二局監印官保管，保存地點也由警備總部一併轉至府內特別訂製的保險箱內。

「總統之印」是總統行使職權發布命令時用印，依中華民國「印信條例」¹¹第四條印信之尺度規定其規格為寬8公分、長8公分、邊寬1.1公分；銀質朱文篆字（第三條），¹²蓋用於永久性機關的公文章（第十五條），包括賀詞、獎詞、匾或執額等。總統就職時，依條例第五條¹³規定由立法院長授與國璽、「總統之印」、及「總統之章」等印信代表國家權力之象徵及政權之傳承，賦予新

任總統國家大政及責任，為中華民國全體國民之所付託。

本件藏品儘管已作廢繳銷，不具實用價值，但印文結構對稱平衡，左緊右鬆、寬博端凝；線條均勻婉約、遒勁規整；筆劃簡潔優美、方圓由之。全印銀質沉穩內斂、溫潤有神；印身條橫斑駁、自然磨損的使用痕跡與印面上紅而不躁、細膩厚重的殘存印泥，更是刻劃出時代的價值並見證歷史的軌跡。

參考書目

一、專書

中央印製廠，《中央印製廠六十年》。臺北：中央印製廠，2001年。

二、網路資源

林雨璇、莊巧筑，〈總統之印〉，收錄於「數位典藏聯合目錄」，<http://catalog.ndap.org.tw/dacs5/System/Catalog/List.jsp?CID=41591>。（2008/9/10點閱）

林乾良：〈吳樸堂〉（2007年9月23日），收錄於「中國篆刻網」，http://news.zgzk.com/html/article_1852.html。（2008/10/23點閱）

10. 民國96年3月21日修正。

11. 民國96年3月21日修正。

12. 第三條 印信之質料及形式，規定如下：一、質料：國璽用玉質；總統及五院之印用銀質；總統、副總統及五院院長職章，用牙質或銀質；其他之印、關防、職章均用銅質。但得適應當地情形，暫用木質或鋁質，並得以角質暫製職章；圖記用木質。二、形式：國璽為正方形，國徽鈕；印、職章均為直柄式正方形；關防、圖記均為直柄式長方形。但牙質職章為立體式正方形。前條第一款至第五款之印信字體，均用陽文篆字。

13. 第十五條 印信之使用規定如左：一、國璽：中華民國之璽，蓋用於總統所發之各項外交文書；榮典之璽，蓋用於總統所發之各項褒獎書狀。二、印及關防：印蓋用於永久性機關之公文；關防蓋用於臨時性或特殊性機關之公文。三、職章：蓋用於呈文、簽呈各種證券、報表，及其他公務文件。四、圖記：蓋用於公務業務，或各項證明文件上。

國史館臺北辦公室—— 原臺灣總督府交通局遞信部的建築

蘇芷萱*

前言

臺北市定古蹟臺灣總督府交通局遞信部（以下簡稱遞信部）位於長沙街與貴陽街交接處，原為交通部辦公廳舍，2006年底經行政院核准移撥，2007年1月底完成財產點交，成為國史館臺北辦公室。日治時期此建築係總督府的重要機關，可由其所在的地理位置凸顯出其地位的重要性，然而在以總督府為核心的建築群中，包括：總督府、專賣局、臺北州廳、總督府博物館、總督府土木局、總督府圖書館等，遞信部的外觀顯得格外簡潔、色彩沉穩，安靜而內斂地佇立在總督府後方，有別於其他建築的華麗宏偉。

走進時光隧道

遞信部日治時期所在位置之地名稱為書院町二丁目一番地，書院町之由來因登瀛書院而得名，登瀛書院約位於昔日婦聯總會，1880年由臺北知府陳星聚合官民募資所建，日治時期改名為「淡水館」，1901年「臺灣文庫」亦在此開設，為臺灣第一座公共圖書館，後因「淡水館」建築老舊而拆除，改建

為「偕行社」作為陸軍軍官俱樂部，提供住宿與休憩。1887年劉銘傳亦於登瀛書院旁設立西學堂及番學堂，西學堂曾作為第一代總督府官邸，因第三任臺灣總督乃木希典居住時間最長，亦被稱作「乃木館」或「舊總督府官邸」。書院町範圍大致包含今長沙街、延平南路、博愛路、愛國西路所圍成之區域，以及國防部、法務部一帶。此區今日的風貌與日治時期有明顯的不同，1945年前這一帶的建築曾包含了總督府官舍、總督府交通局遞信部、總督府土木局（電力株式會社）、總督府圖書館、臺灣總督府電話交換局、臺灣軍司令部、總督府法院等機關，可以說是重要的行政中樞。

總督府1896年9月將書院町二丁目一番地買入，作為後藤新平等對於臺灣初期開發有功勞者居住之官舍。¹該地東側為總督府，完工於1919年；北側為總督府土木局，完工於1907年，設計者為

1 井手薰於1924年《遞信協會雜誌》新廳舍號〈遞信局新廳舍の事をも〉描述：「……這廳舍的基地之所以受到注目，正如大家所知這基地涵蓋了以後藤長官為首，對臺灣初期發展有功勞者們所居住的書院町官舍的一半面積。」



以上2圖為日治時期不同時間的地圖，左圖中左上角的位置即為登瀛書院，1905年因建築老舊而關閉，隔年因道路拓寬而被拆除，而後改建為偕行舍，即成右圖街道的樣貌。由右圖中可以看出道路拓寬前後的差異，也可約略看出書院町中機關的分布，地圖繪製時遞信部廳舍尚未興建，左圖中間的8棟並排的房舍即為總督府官舍，圖中所框取的部分即為後來遞信部建築之所在。（圖片來源：《日治時期臺灣都市發展地圖集》，南天書局有限公司、國史館臺灣文獻館合作出版。）

森山松之助，1919年臺灣電力株式會社成立後，轉為該社本部的辦公廳舍。土木局之北原為總督府殖產局博物館，完工於1908年，1915年殖產局臺灣博物館遷至新公園（今228紀念公園）內的博物館，該館舍即做為總督府圖書館之用，1915年8月9日總督府圖書館開館，並接收「臺灣文庫」藏書。²土木局以及總督

府圖書館於1945年遭美軍轟炸，建築全毀，今此區為博愛大樓。遞信部西側則為總督府法院，今最高法院，南側原為總督府官舍，1937年則興建「臺灣總督府電話交換局」之辦公廳舍，由遞信部技師鈴置良一所設計，為今北區電信管理局。臺灣總督府電話交換局之南為軍司令部，今則為東吳大學城區部。日治

2 1906年淡水館拆除，「臺灣文庫」關閉，圖書移交「東洋協會臺灣支部」保管。該批圖書原本收藏在新公園中的「天后宮」，後移至大稻

埕六館街板橋林本源商號所有之房屋內，最後為臺灣總督府圖書館接收。目前剩餘約三千冊的圖書，由國立中央圖書館臺灣分館保管。



《臺灣遞信協會雜誌》封面，中間為塩月桃甫為1924年所繪的封面。



翻拍自中央圖書館臺灣分館

時期的書院町可以說是做為輔佐總督府行政的核心之地，也是政治軍事權力的中心。

臺灣總督府交通局遞信部業務職掌

日治初期臺灣郵政的管理系統十分複雜，1895年5月郵政事業一開始屬於總督府民政局郵便部，同年8月又改屬總督府陸軍局郵便部；1896年4月，改為總督府民政局下的通信部所管轄，隔年改為民政部通信課；1901年11月民政部通信課改制為通信局，1919年通信局改名為遞信局，直到1924年改隸屬交通局，更名為總督府交通局遞信部後其隸屬不再改變，同年新廳舍也正式落成，遞信部隸屬之演變如下表：³

1895.05.21	明治28年	臺灣總督府民政局郵便部
1895.08.06	明治28年	臺灣總督府陸軍局郵便部
1896.04.01	明治29年	臺灣總督府民政局通信部
1897.10.28	明治30年	臺灣總督府民政部通信課
1901.11.09	明治34年	臺灣總督府民政部通信局
1919.06.27	大正8年	臺灣總督府民政部遞信局
1924.12.25	大正13年	臺灣總督府交通局遞信部

1924年時，遞信部內原有3課16掛，包含：庶務課、監理課、工務課，至戰爭結束時，已發展為5課21係，包括：總務課、監理課、貯蓄課、工務課、航空課等5課，主掌郵務、電信、儲金、匯兌、簡易保險、郵便年金及航空

3. 曹潛，《中華郵政史臺灣編》（臺北：交通部郵政總局，1987年），頁149。

遞信劍道團優勝紀念攝影



遞信部女子游泳選手



翻拍自中央圖書館臺灣分館《臺灣遞信協會雜誌》



CB野球隊勝利紀念攝影

等監督與規劃之業務。是當時臺灣全島郵電最高的主管機關，地位十分重要，其附屬機關包括：臺北及臺南貯金管理所、全臺郵便局、遞信從事員養成所以及簡易保險診療所。至戰爭結束前遞信部所屬的員工，包括文官和特定郵便局基層員工在內，共約有一千人左右，而其中包括了敕任官、奏任官、判任官、囑託（聘用人員）、雇、現業傭人、工務傭人、普通傭人等8類，可說是組織相當龐大的機關。

1913員工發起自行籌資本金，成立「通信用品購買組合」，是屬於員工自行組織的消費合作社性質，以解決三等郵便局所用單式紙張的不足，及便利員工購買日用品。1918年改組為「臺灣

遞信協會」，開始發行《臺灣遞信協會雜誌》，1922年成立財團法人申請奉准，「財團法人臺灣遞信協會」正式成立。《臺灣遞信協會雜誌》，每月發行一期，內容包括論說、資料、通信、文苑、雜錄等欄，並刊載機關相關業務，每期印行約1,600份左右。《臺灣遞信協會雜誌》封面每年都由不同的作者來設計，風格設計凸出，日籍美術家塩月桃甫也曾於1924年為臺灣遞信協會雜誌繪製封面，該期圖像主題為臺灣風景的描寫，以簡潔奔放的線條構成畫面。翻開雜誌封面，內頁最前面多半有1至2張黑白照片，刊載關於郵便業務、會議、活動等照片，而這些目前是遞信部珍貴資料及影像的來源。員工於工



由空中鳥瞰總督府，總督府後方為遞信部與土木局（電力株式會社），遞信部後方四棟房屋為官舍，此照大約可看出遞信部當時仍在興建施工當中，建築物旁的植物尚未栽種，廳舍周邊道路尚未整理完成。（翻拍自《日治時期的臺北》，國家圖書館出版）

作之外常舉辦活動並組成社團如：CB（Communication Bureau,遞信部英文名稱）野球隊、劍道社等，相當活躍，這些活動的照片也常刊載於雜誌內。

遞信部新廳舍的落成

遞信局之舊辦公廳舍原位於大和町一丁目三番地（約今中華路、衡陽路附近），⁴於舊總督府前。1919年總督府新廳舍落成，原規劃將遞信局納入新廳舍內辦公，但總督府各部局事務增加，所

需空間大增，因此決議將原定遷移至新廳舍的遞信局及臺北郵便局另擇地興建廳舍辦公。首先於1919年將該地上物二種一號至二種四號四棟官舍地上建物作賣卻處分（即出售之意），⁵同年6月7日取得建築用地，基礎工程於同年8月進行招標。遞信局新廳舍由總督府土木局營繕科設計規劃，建築面積約775坪，基礎工事約750坪，地上三層樓高，總計地板面積約2,230坪。

1923年3月17日中午12時，舉行上

4 「舊廳舍保管轉換ノ件（遞信局）」（1924年9月1日），《臺灣總督府公文類纂》，冊號11270，文號19。

5 「書院街二種官舍賣卻ノ件」（1921年1月1日），《臺灣總督府公文類纂》，冊號11266，文號15。



日治時期所發行的明信片，右方建築為遞信部，正前方建築為總督府、左方建築為土木局（電力株式會社）。（翻拍自《日治時期的臺北》，國家圖書館出版）

棟式，當時任職的吉田局長與20名相關人員共同參與。該建築物是屬於近代煉瓦⁶樣式，共計花費約五十餘萬圓，所需建築材料部分是由總督府提供，計地坪約800百坪，高度約70尺。1924年總督府遞信部遷入新廳舍，其中為替貯金課、庶務課文書係於3月1日開始搬入執行業務。⁷2日遞信部全體完成搬遷，3日全部開始執務，但廳舍的附帶設備工程仍在進行中。⁸

3月8日《臺灣日日新報》對完工的建築做了報導：「從臨時搭建的木板房遷入富麗堂皇的新廳舍，鐵製的百葉窗戶作為防火設施，貯金原簿室並可防盜賊。」⁹遞信部擁有的新式設備在當時可以說是一件非常重要的事件，堪稱是當時臺灣建築界最新形式，當月24日遞信部亦將廳舍的一部分開放給臺北城中200名重要人士參觀。¹⁰

6 日文「煉瓦」即磚造之意。

7 〈遞信局の移轉：月曜日から新廳舍で執務〉，《臺灣日日新報》，1924年3月1日。

8 〈竣工した遞信局新廳舍〉，《臺灣日日新報》，1924年3月2日。

9 〈新設備が完備した遞信局の新廳舍〉，《臺灣日日新報》，1924年3月8日。

10 〈遞信部一部公開〉，《臺灣日日新報》，1924年4月24日。

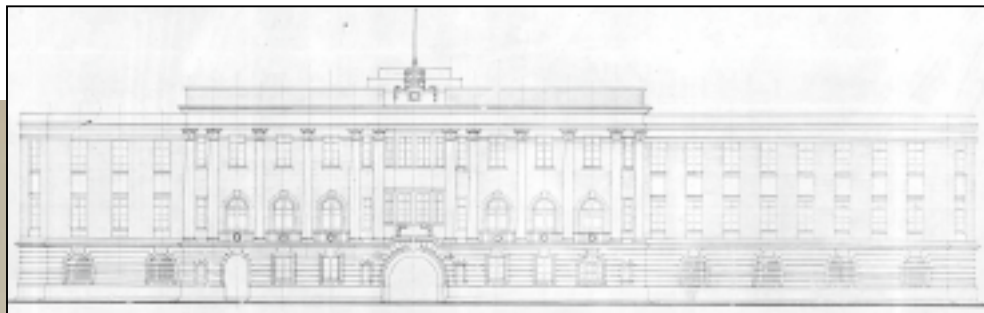
沉穩內斂的外觀

日治時期廳舍建築多座落在城市中重要的位置，如：街角、街道端點及圓環或廣場旁，高度多在二樓至五樓之間，遞信部建築亦符合此特色，它坐南朝北位於長沙街與博愛路的街角，共三層樓高，其建材為鋼筋混凝土加強磚造。正面有12根古典複合柱式，東側面有4根愛奧尼克柱式，一樓牆面以寬橫紋帶及圓拱窗襯托。外觀轉角處以平面截角方式處理，一樓為仿假石的外牆面，二至三樓原始外牆有二種可能：一、薛琴教授認為：由日治時期工事圖所判斷應為清水磚；二、由《臺灣日日新報》所得知之資料，是採用類似東京



東側面的設計圖（資料來源：〈遞信局廳舍地上煉瓦積及鐵筋コンクリート其他工事〉，
《臺灣總督府公文類纂》，附件編號：000071370039003005M，國史館臺灣文獻館藏。）

由正面的設計圖可看出正門東側有另一個開口（資料來源：〈遞信局廳舍地上煉瓦積及鐵筋ニシテ其他工事〉，《臺灣總督府公文類纂》，附件編號：000071370039003005M，國史館臺灣文獻館藏。）



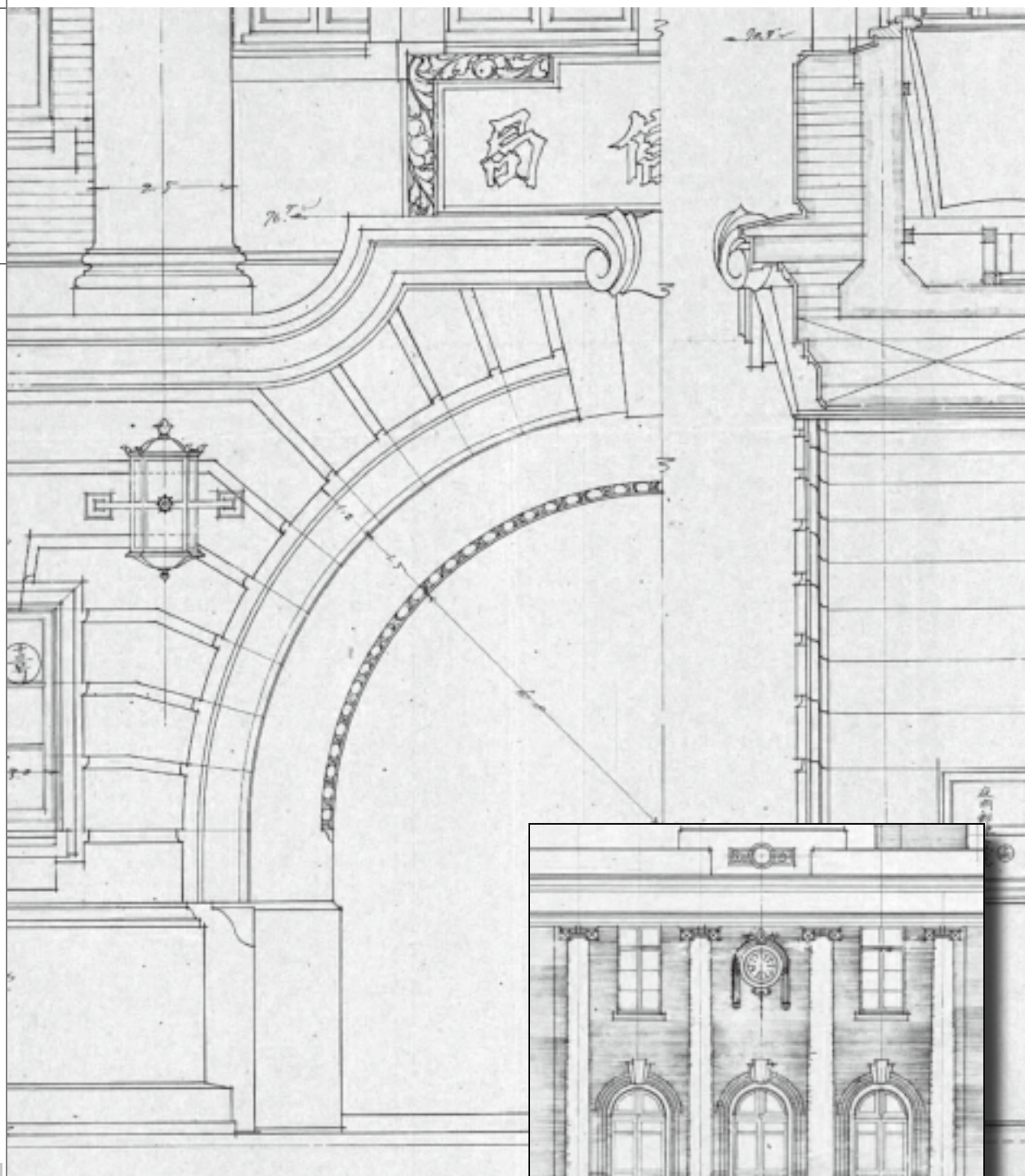
由總統府方向拍攝遞信部整體外觀（翻拍自中央圖書館臺灣分館《臺灣總督府遞信統計要覽》）

帝國飯店¹¹的溝面磚，屬於淡褐色。本建築物與總督府等同時期之建築相較，外觀上仍保有挑高的古典柱式，但屋頂的形式卻化繁為簡，改採緩斜坡平屋頂的做法，在主入口處不採用當時官廳建築常見向外突出的門廊做法，而改以大圓拱門的隧道式入口，整體感覺四平八穩，可視為日治時期臺灣建築的轉型期代表。

該建築物原始設有多處出入口，正面除了大門之外另有一個拱形開口，做為職員上下班出入之用。東側靠近總督府的方向有一個開口，西側則有兩處開口，可做為搬運倉庫物品的通道，目前這些出入口僅正門尚保留原始風貌，其餘開口均已封閉。日治時期正面與東側二樓立面列柱後，有小陽台的空間設計，二樓高等官食堂兼會議室有落地門，推開即可走至陽台，前後的寬度約可容納1至2人，陽台的欄杆形式為鑄鐵細線條的欄杆，今陽台欄杆已拆除，落地門也改為窗戶。東側列柱後方同樣有落地門以及陽台的設計，此立面的部分則有電氣鐘的設計，電氣鐘是當時在官廳建築中才可見的設計。

11 東京帝國飯店遺留的部分現保存於名古屋附近的日本明治村。

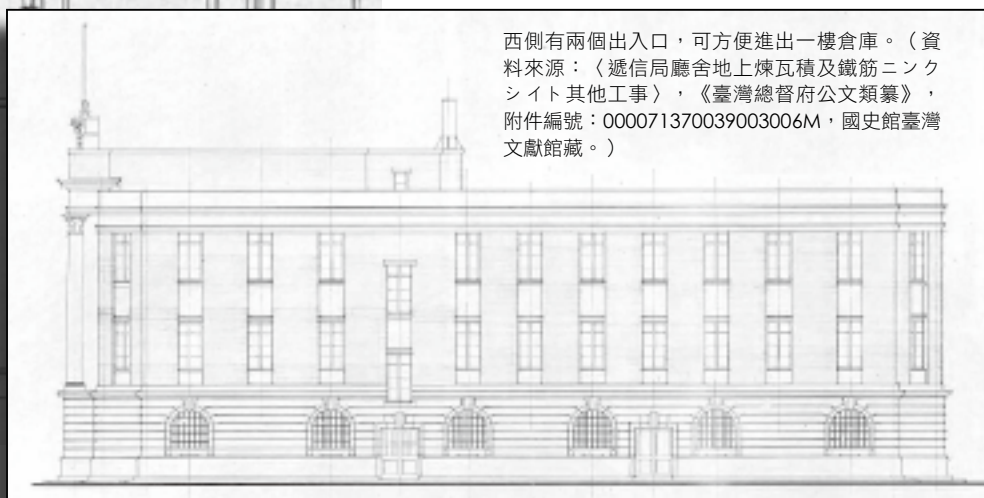
正門圓拱門上原有「遞信局」牌匾，門外兩側有燈具，由圖中可以看出圓拱門的側面有受理夜間郵便的設計。
（資料來源：〈遞信局廳舍地上煉瓦積及鐵筋コンクリート其他工事〉，《臺灣總督府公文類纂》，附件編號：000071370039003008M，國史館臺灣文獻館藏。）



東側立面有陽台與電氣鐘的設計（資料來源：〈遞信局廳舍地上煉瓦積及鐵筋コンクリート其他工事〉，《臺灣總督府公文類纂》，附件編號：000071370039003005M，國史館臺灣文獻館藏。）



此二張照片可以看出遞信部二樓陽台原為落地窗的設計，並可向外推出。（翻拍自中央圖書館臺灣分館《臺灣遞信協會雜誌》）



西側有兩個出入口，可方便進出一樓倉庫。（資料來源：〈遞信局廳舍地上煉瓦積及鐵筋ニシテ其他工事〉，《臺灣總督府公文類纂》，附件編號：000071370039003006M，國史館臺灣文獻館藏。）

室內空間結構

遞信部建築室內平面格局以口字型呈現，內部配置中央走廊，走廊兩側為辦公空間，辦公室與走廊之間有窗戶互通，在兩翼底端則有樓梯。廣間設有中央樓梯，樓梯間處有三扇窗戶對外，作為自然光線的主要來源，由遞信協會雜誌中所刊載的照片可以發現，日治時期的樓梯扶手為欄杆式，整體上是明亮且具有穿透感的空間，中央樓梯周圍之壁面上半部為漆喰塗，下半部為人造磨石子的表面，與目前封閉的空間與厚重的洗石子扶手有明顯的差異。

在正門入口處，日治時期的功能為車寄，首長的座車可直接開進入口處，以避免雨天下車的困擾。一樓空間多做為儲存被服（衣服）、紙類、機械、電纜線等用品之倉庫，此亦遞信部特殊之設計，廣間樓梯後側之空間為便所及浴室之所在，旁有小使室（工友室）做為工友、守衛、服務人員休息之處。靠近東側之入口進門處為放置木屐的地方（下駄置場），同時也是一般員工進出的出入口。二、三樓以上多為辦公空間，二樓包含了工務課長室、監督課長室以及監督課為替貯金係室等，百葉鐵



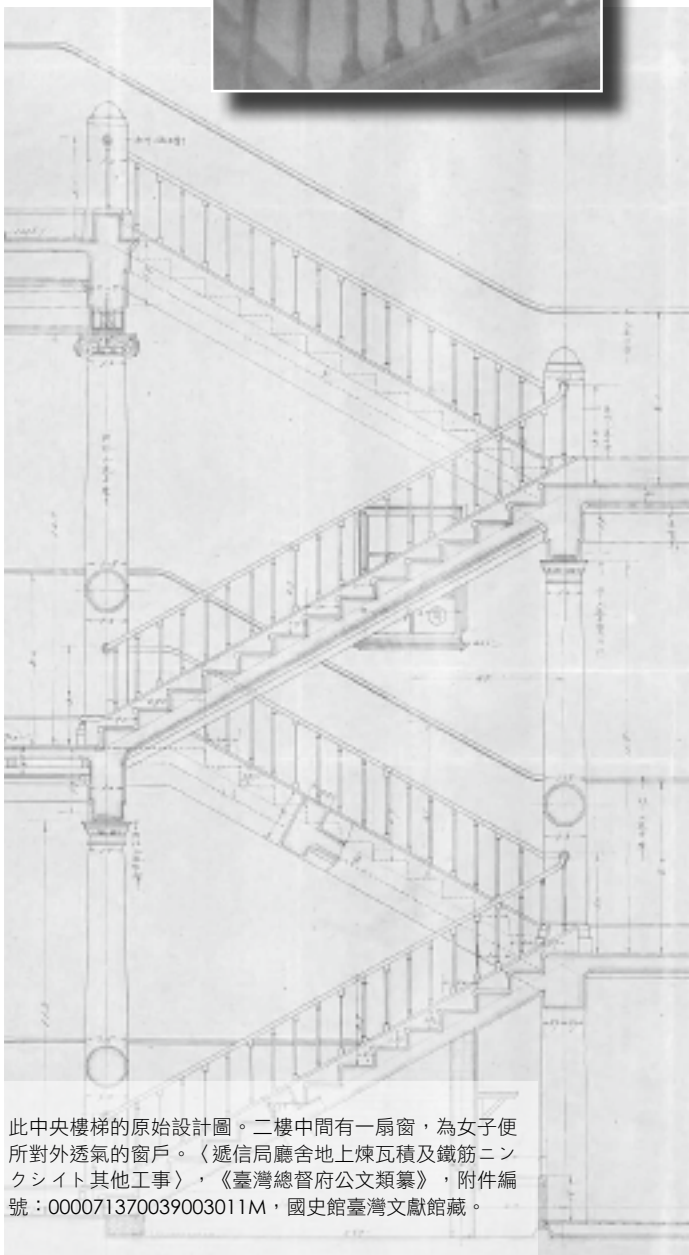
二樓會議室為日治時期高等官食堂兼會議室，此空間保留當時完整的樣貌。

蘇芷萱攝

捲窗的設計則是在二樓監督課為替貯金係室、監督課貯金係室、監督室等。三樓則有遞信部部長等高等官的辦公室，以及庶務課課長室、海事課課長室等，西南側的為替貯金話書類保管室同樣有鐵捲窗的裝置。目前室內空間保留原始樣貌最完整的空間位於二樓會議室，此即是日治時期的高等官食堂兼會議室，常做為重要會議召開的場所。1931年日籍美術家塩月桃甫曾為遞信部設計臺灣名勝郵戳119枚，於此陳列鑑定。

會議室外的廣間是整個建築室內裝飾的重點，挑高的天花板與8根磨石子材質的愛奧尼克柱式使廣間更添氣派，一、二樓的天花板上精緻線角，以及圓形燈座的裝飾，使廣間成為建築內部的重點。廣間天花板工法為漆喰（sikkui），也稱為灰泥或灰作，做法是在木摺壁上面塗三層，分別為：下塗、中塗、上塗，為了讓漆喰可以緊緊的附著在牆壁或天花板上，在施工過程中會添加纖維質材料，並加入具有黏著性質的材料。此做法在日治時期由日本建築師先引進日本，而後在日人建設臺灣之時，亦引進此工法，漆喰具備了五大特點：防火、調節溼度、抗菌防霉、防塵，以及淨化空氣等功能。廣間除了是樓層空間人來人往的通道外，偶爾也會做為活動舉辦的場所，遞信部因女性員工眾多，每年3月常舉辦的雛祭（亦稱女兒節）相關活動，曾於三樓廣間擺放裝飾的雛人形、彩帶等。

遞信部之階梯，由池田雄之進所攝影，刊登於《臺灣遞信協會雜誌》。（翻拍自中央圖書館臺灣分館）



此中央樓梯的原始設計圖。二樓中間有一扇窗，為女子便所對外透氣的窗戶。〈遞信局廳舍地上煉瓦積及鐵筋コンクリート其他工事〉，《臺灣總督府公文類纂》，附件編號：000071370039003011M，國史館臺灣文獻館藏。



二樓廣間有8根愛奧尼克柱式，輕鋼架天花板內則有裝飾華麗的圓形燈座。

蘇芷萱攝

日治時期的現代化設備

在1923年日本發生關東大地震後，對於建築物的防震防火功能格外重視，此觀念充分表現在遞信部建築的設計中，各個樓層板及屋頂是鋼筋混凝土，內部有鐵樑橫跨，建築的高度較低，在使用上一樓為以放置重物為主的倉庫，二、三樓為辦公的空間。廳舍二、三樓的西南隅，用來處理存款和保存貴重文件的房間都安裝了鐵門、鐵捲門及鐵製骨架的玻璃拉門，用以防盜、防火。在防及防震的方面有嚴謹的處理，也是此建築的特色，井手薰¹²曾於1924年《臺

灣遞信協會雜誌》新廳舍號中描述該建築：「內部有鐵樑橫跨，由於是以堅固的方式慢工完成，所以和東京橫濱大地震中受害的一般磚造建築相較，擁有其所不及的強度，因此不易為暴風或一般地震所破壞。……相較於這棟廳舍的面積，它的高度顯得略低，但這也是它的優點。因為高的建築在地震時，越頂端搖晃越厲害，而越低的話受損則越少。」

安全以及衛生方面的講究是該建築的重點，其設備的功能包括了：消防、防盜、防火、升降機，以及便所與塵取室等，於以下簡略介紹：

一、消防設備

在1910年代官方廳舍已考慮到消防

¹² 井手薰出生於1879年，畢業於東京帝國大學工科學大學建築學科，1911年來臺擔任臺灣總督府土木部技師，敘高等官六等。在臺設計眾多建築物，代表的作品有臺灣教育會館、臺北公會堂等，對日治昭和時期臺灣建築影響甚鉅。

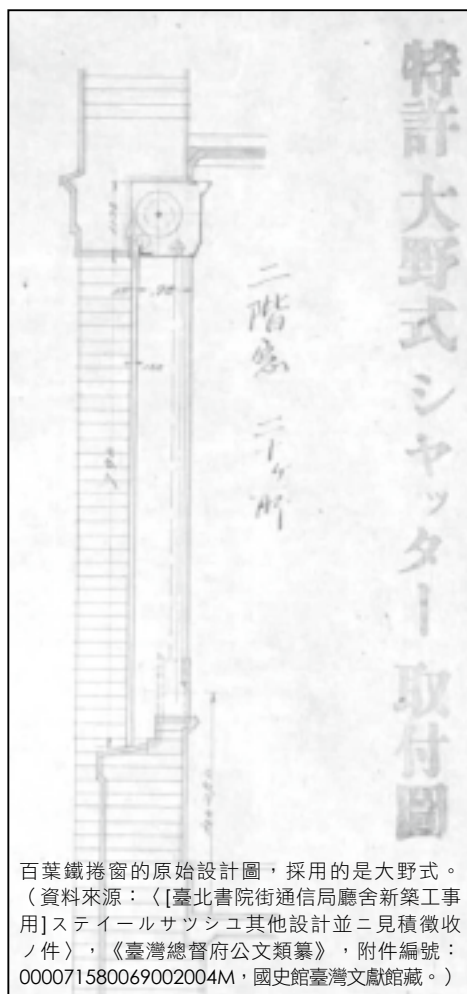


位於東側一樓的消防管道間，因為漆喰壁之背面體而直接看到木摺的部分。（蘇芷萱攝）

設備的重要，如總督府、鐵道部、專賣局等均有相關設備，遞信部建築內每層樓各設有兩處消防管道間，分別位於東側走廊中間，以及西側廣間轉角處。消防管道間內水道經由鐵管貫穿一、二、三樓，內牆體為磚砌基腳，並以木摺漆喰壁為其牆面的主構造。當時建築物室內的消防給水系統是單獨配置的，以避免火災發生時因水壓不足而影響滅火的時機，而遞信部的消防用水就是直接連結自來水道系統。

二、防盜、防火——百葉鐵捲窗

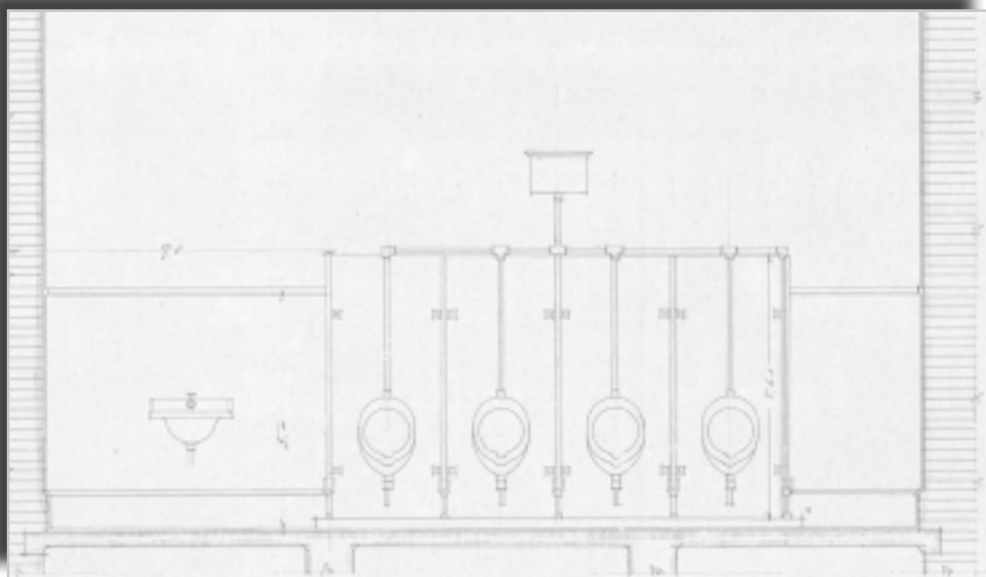
百葉鐵捲窗在此建築內是一項特殊的設計，因在廳舍的西南側放置了重要業務的文件而設計此特殊裝置。《臺灣



百葉鐵捲窗的原始設計圖，採用的是大野式。（資料來源：〈[臺北書院街通信局廳舍新築工事用]ステールサツシュ其他設計並ニ見積徴收ノ件〉，《臺灣總督府公文類纂》，附件編號：000071580069002004M，國史館臺灣文獻館藏。）



透過窗戶旁邊捲動的裝置，鐵捲窗可上下捲動，此兩張照片為目前的現況，右圖為控制鐵捲窗上下捲動的裝置，但功能已消失。（蘇芷萱攝）



便所的設計圖（資料來源：〈遞信局廳舍地上煉瓦積及鐵筋コンクリート其他工事〉《臺灣總督府公文類纂》，附件編號：000071370039003017M，國史館臺灣文獻館藏。）

日日新報》於1924年3月8日「新設備が完備した遞信局の新廳舍」中報導該建築：「……連玻璃窗框都是鐵做的，甚至窗外都加裝了『鐵板』的百葉窗，可做完善的防火設備，下班後拉下百葉窗再上鎖，任何人都無從入侵。」百葉鐵捲窗係透過室內窗戶旁的捲動裝置，將百葉鐵捲窗放下收起，此款形式可見於目前二樓西側，但因後期使用的改變，目前裝置的作用已消失。

三、升降機

由於日治時期建築樓層並不高，當時有升降設備的建築並不多，最早有此設備的為鐵道飯店（在戰時損毀，位於今忠孝西路新光三越），總督府、總督府官邸、專賣局亦為早期有升降設備的

廳舍，總督府與鐵道飯店的升降機分別有供人乘坐與貨物載送使用之外，總督府與專賣局則有以配送食物料理為主的升降機。¹³遞信部也是當時少數最有此項新式設備的政府廳舍，升降機位於廣間樓梯之西側，做為供人與貨物乘坐的用途，廳舍東側南側配膳室內也有食器的升降機設備，但目前食器升降設備均已拆除。

四、便所

遞信部新廳舍當時的便所採飯店級之規格，就如同當時鐵道飯店一般，採用乾濕分離的方式。便所壁面下半部

13 廖鎮誠，〈日治時期臺灣近代建築設備發展之研究〉（桃園：中原大學建築系碩士論文，2007年），頁200。



為人造磨石子，天花板為漆喰塗，洗面所的陶瓷洗面器上方設有鏡子，小便器與洗面器為壁掛式，大便器以蹲式為主。¹⁴二樓東側電話交換室內設置女子便所，日治時期的電話交換工作多是由女性擔任，當時遞信部雇用了大量的女性員工，¹⁵其中部分擔任接線工作，由於電話交換工作頻繁，須採用輪班制度，因此休息室、便所以及洗面所就近設置在旁邊。日常生活用水透過自鑿水井及自來水道給水方式，主要使用在便所、洗面所及浴室用水等。廳舍的熱水是由一樓的湯沸室提供浴室及一般熱水飲用，

14 廖鎮誠，〈日治時期臺灣近代建築設備發展之研究〉，頁106。

15 臺灣總督府交通局編，《臺灣總督府遞信統計要覽》（臺北：臺灣總督府交通局，1941年），未標頁碼。

亦設置氣灌室以炭燃料加熱採蒸汽鍋爐方式提供熱水使用。¹⁶另外尚有塵取室的設計，為收集垃圾專用的設備，位於東側走廊底端靠近中庭，所在位置突出牆外，二、三樓各有丟垃圾的開口窗孔，一樓則有開口在戶外的收取垃圾門孔。

由廳舍內的設備可以瞭解到，遞信部廳舍在當時可以說是相當時髦新穎，難得見到的百葉鐵捲窗設計、消防、昇降機，以及塵取室等設備等在當時除了總督府以及少數廳舍外，遞信部可以說是先驅，由此可見此機關在當時地位的重要性。

戰後建築物的使用

1945年5月，美軍對臺北進行轟炸，總督府一帶為其主要之目標，因此附近建築均受到嚴重波及，除了總督府受到嚴重損壞之外，書院町內的總督府土木局、總督府圖書館幾乎全毀，而遞信部建築之屋頂亦遭三枚炸彈擊中，中彈面之窗戶玻璃全毀，在經過簡略之修復後恢復其辦公廳舍的功能。¹⁷

戰爭結束後，臺灣行政長官公署交通處接管原總督府所屬交通事業，1945年11月1日設置郵電管理委員會，專責辦理接管，並監督遞信部原有體系，維

16 廖鎮誠，〈日治時期臺灣近代建築設備發展之研究〉，頁89。

17 臺灣總督府遞信部編，《遞信部概況》（臺北：臺灣總督府遞信部，1945年），未標頁數。

持業務。為將郵電事業歸屬中央管理，1946年5月5日成立臺灣郵電管理局，1949年開始郵電分設，成立郵政管理局以及電信管理局，辦公地點仍於該廳舍。而後郵政管理局與電信管理局分別遷出，該建築逐漸成為交通部主要的辦公場所，但產權仍屬郵政管理局以及電信管理局共同管理。1971年左右，交通部因辦公空間不敷使用，增建四樓鋼架工程，以及戶外太平梯，亦將後方磚造及木造物拆除，改變了該建築原有外觀的樣貌。1998年該建築被指定為臺北市市定古蹟，往後交通部分別於2000及2001年裝修室內空間。

此建築在2003年曾遭到意外的損傷，5月15日晚間7時左右，一名男子駕駛一輛裝有15桶20公升汽油的貨車，衝撞建築正面圓拱門而引起大火，因衝擊力量十分強大，玻璃大門當場碎裂，正門處的火焰燻黑了建築的外部，一樓入口處及廣間也受到波及。意外發生後，臺北市政府文化局於交通部召開災後現場會勘，並邀請專家學者會商處理對策，而後交通部委託中原大學辦理古蹟緊急搶修事宜。該次緊急搶修工程目的在恢復火災意外前的樣貌，對古蹟損害的部分則是採取先保留而不處理的方式。此次的意外對於建築物造成不小的傷害，卻也因一樓廣間輕鋼架天花板的燒毀，反而使原先隱藏於輕鋼架內的漆喰天花板樣貌得以重新被發現。

後交通部因辦公空間再度不敷使用，計劃遷至仁愛路新辦公大樓，2006年1月26日 財政部國有財產局同意撥用交通部舊址予本館，同年11月行政院核准撥用，12月交通部搬遷至仁愛路辦公大樓，2007年1月25日 交通部清空舊址，並正式將財產點交予本館，2月5日原交通部大樓定名為「國史館臺北辦公室」，4月30日本館正式掛牌。

古蹟的再生與利用

建築物因人的使用需求而改變其原始樣貌，這是人與建築互動之下的結果，舊建築的保存與再利用無非是為了延續建築物的生命，同時可達到環保與節省資源的效益，而在延續生命的同時更期望能創造出其他的價值與意義。遞信部古蹟移撥本館使用後，分別委託中國科技大學以及中原大學文化資產研究所，進行「市定古蹟臺灣總督府交通局遞信部古蹟結構安全檢測」、「臺北市市定古蹟總督府交通局遞信部古蹟調查研究」，以瞭解建築物的結構及其歷史意義與價值。在完成對該建築的研究調查工作後，以學者專家提出的建議，循序漸進地分期完成古蹟維護與管理的工作。

博愛特區內新舊建築交錯林立，是政治的重心，也是商業、文教的薈萃之地，更是整個臺北的交通樞紐，在車來人往中，遞信部建築厚實而穩固地靜靜地佇立了60年，宛如是繁華世界中的

一顆璞石。遞信部為日治時期的重要機關，國史館亦做為總統府的所屬機關，未來本館於此地理位置中，角色與功能將更顯得密切。未來於該古蹟的部分將呈現本館所規劃總統、副總統文物常設展、特展以及古蹟建築展等，並推出相關的教育推廣活動，以落實本館管理總統、副總統文物的職掌，更以主動親近民眾以及活潑的樣貌出現，述說著臺灣的歷史。

參考文獻

- 1.井手薰，〈遞信局新廳舎の事そも〉，
《臺灣遞信協會雜誌》，新廳舎號
(1924年)。
- 2.國家圖書館，《日治時期的臺北》。臺北：國家圖書館，2007年。
- 3.曹潛，《中華郵政史臺灣編》。臺北：交通部郵政總局，1981年。
- 4.廖鎮誠，〈日治時期臺灣近代建築設備發展之研究〉。桃園：中原大學建築系碩士論文，2007年。
- 5.總督府遞信部編印，《遞信部概況》。臺北：1945年。
- 6.臺灣總督府交通局編印，《臺灣總督府遞信統計要覽》。臺北：1941年。
- 7.薛琴，《臺北市市定古蹟總督府交通局遞信部建築圖面測繪與再利用研擬》。臺北：交通部，2004年。
- 8.薛琴，《臺北市市定古蹟總督府交通局遞信部古蹟調查研究》。臺北：國史館，2008年。
- 9.薛琴，《臺北市市定古蹟總督府交通局遞信部緊急搶修工程工作紀錄》。臺北：交通部，2003年。
- 10.「書院街二種官舎賣卻ノ件」(1921年1月1日)，《臺灣總督府公文類纂》，冊號11266，文號15。
- 11.「舊廳舎保管轉換ノ件(遞信局)」(1924年9月1日)，《臺灣總督府公文類纂》，冊號11270，文號19。
- 12.《臺灣日日新報》，1923年至1924年。